

MONTHLY TOWN MAGAZINE

広

報

さわがわ

2003

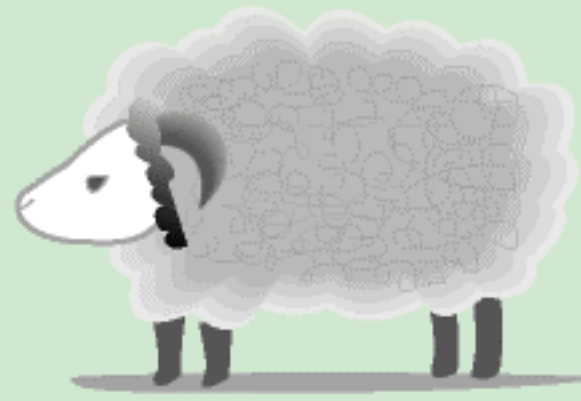
1

No.516

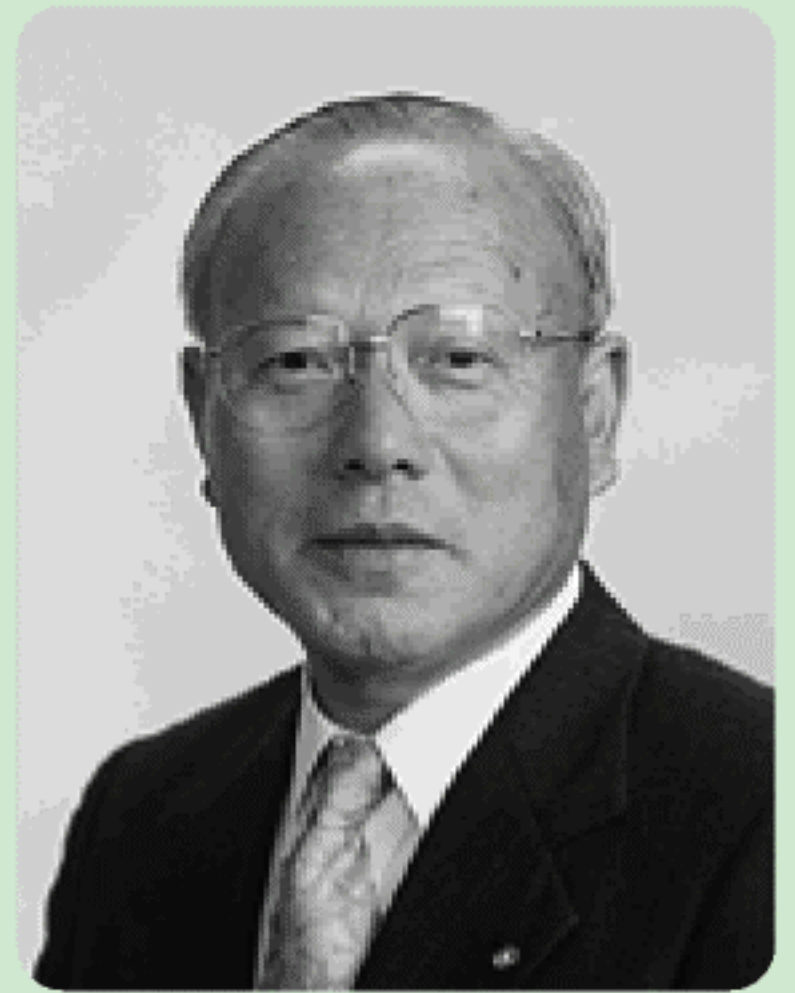
- ◆町長 議長 新春のあいさつ
- ◆確定申告が始まります
- ◆湘南広域ニュース

手作りのお飾りに挑戦(お飾り講習会)





ございます



寒川町長
山田 文夫

町民の皆さま、明けましておめでとうございます。皆さまにおかれましては、新たな希望に満ちた新年を健やかに迎えのことと心からお慶び申し上げます。

旧年中は、町政のさまざまな分野にわたり、皆さまのご理解とご協力をいただき、誠にありがとうございました。

さて、一之宮のさがみ縦貫道路工事現場で発見された危険物の問題では、皆さまに多くの心配をおかけしております。本件につきましては、戦時中の旧海軍工廠跡地から発見された危険物であり、あくまでも国の責任により対処してもらうことを基本に、国、県へ早期の解決を強く要望しております。町としましても危機管理連絡調整会議を立ち上げ、また情報コーナー、窓口などを設置し、情報提供に努めております。一日も早く、地域住民の皆さまや企業の皆さまが安心して生活、仕事ができるよう、引き続き問題の解決に向け努力してまいります。

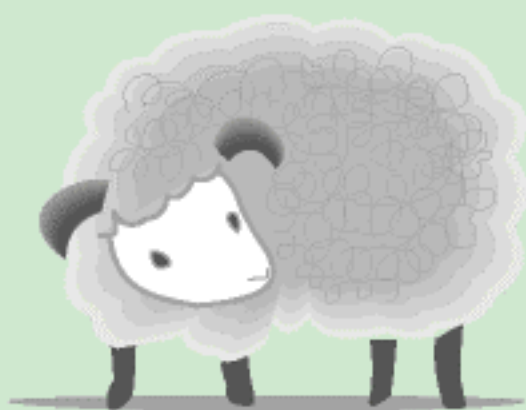
今年も厳しい財政状況が続きますが、その中であってこの春スタートさせる新しい事業としましては、まず「寒川町ふれあいセンター」が小動にオープンいたします。これは特に高齢者の皆さまに生きがいと希望をもっていたただきたいと願い、学びの場として自己学習や趣味の充実を図っていたたく拠点として開設するものです。さらに、一月八日から町北部を中心にコミュニティバスの試行運転が始まります。全線一律百円の運賃により、朝夕の通勤時と日中に運行させ、交通の利便性の向上を図ります。好評をいただければ、さらに路線を拡大させていく予定ですので、身近で手軽な交通手段としてぜひご利用ください。

また、昨年一月に発足した湘南市研究会（平塚市、藤沢市、茅ヶ崎市、寒川町、大磯町、二宮町）では、合併をして一つになった場合、どのような市になるのかということの研究しているところです。自治体の合併は、住民の意思によることが基本であり、決して行政主導で行うものでないと認識しております。今後はさらに研究の内容、成果を皆さまに提供しながら、住民の皆さまに判断いただこうと考えております。

寒川町は、未来に向けて可能性をもった町です。私は、町の現状をしっかりと見据え、着実な歩みの中にさらなる前進を期し、町民の皆さまの英知とご支援をおおぎながら、今年も魅力あるまちづくりに専念してまいります。

最後に、新しい年が皆さまにとりまして希望に満ちた幸せ多い年となりますようご祈念申し上げます。年頭のごあいさつといたします。

あけまして おめでとう



寒川町議会議長
森 匡 士

平成十五年の幕開けにあたり、謹んで新春のごあいさつを申し上げます。

昨年、日韓共催で開催されましたサッカー・ワールドカップは、世界各国から多くの方々が訪れ、興奮のるつぼの中、一喜一憂した歓声が日本国土を揺るがせました。新世紀に入って最初の大きなスポーツの祭典は、日本の経済不況の暗雲を吹き払うがごとくの力強さがありました。沈溺ちんできした社会経済を底上げさせる呼び水には至りませんでした。

また、町では、十一月のはじめに国が施工する「さがみ縦貫道路」の工事現場において、危険物（マスタード）が発見され、平穏であった寒川町民等に健康への影響などを心配する声が、数多く寄せられました。

当議会は、かかる事態を重視し、急きよ、臨時議会を開催するなど、地域住民等への早急な安全確保などを求めた意見書を国や県に強く要請しました。

さらにその後、残土置場から新たな危険物が発見されたり、別な化学物質（ルイサイト）が検出されたり二次災害への発生を懸念し、十二月定例会では、なお一層の安全確保や処置対策等について、国により強く働きかけるとした、議会の意思表明を決議しました。なお、この決議を踏まえ、同趣旨の要望書を改めて国に提出して行くなど、非常にあわただしい昨年でありました。

一方、町の明るい話題としては、年明け早々に試験運行されますコミュニティバスや四月オープンが待たれます「寒川町ふれあいセンター」などは、活力ある街づくりの形成にまた一歩前進することができ、大変喜ばしく思います。

当議会は、これからも議決機関の機能を最大限に発揮いたしましたして、「より快適で安心できる、住み良い街づくり」を目指し、真摯しんしんに取り組んでまいる所存であります。

どうぞ本年もより一層のご支援、ご協力をお願い申し上げますとともに、町民皆さま方のご健勝とご多幸を心からご祈念申し上げます、新年のごあいさつといたします。



確定申告が始まります

申告は自分で書いてお早めに

税務署では、確定申告書などを自分で正しく作成する「自書申告」を推進しています。税務署で申告する人には、職員が記載方法のアドバイスをを行います。

申告場所 藤沢税務署

申告期間 二月十七日(月)～三月十七日(月) 午前九時～正午、午後一時～四時三十分

還付申告は期間前でも受け付けます

申告期間中、税務署の窓口は大変混雑します。医療費控除、住宅借入金特別控除などによる所得税の還付申告は二月十四日(金)以前でも受け付けますのでご利用ください。

申告書は郵送でも受け付けます

税務署から申告用紙が送られた人は、その用紙を使用してください。申告書の控えに税務署の収受印が必要な人は、控えも必ずボールペンで記入し、切手を張った返信用封筒を同封してください。なお、返信用封筒には、郵便番号・住所・氏名を忘れずに記載してください。

便利な時間外文書収受箱

税務署は、土・日曜日、休日は、閉庁日です。時間の都合がつかなくて税務署の閉庁日や受付時間外でな

いと申告書を提出できない人は、税務署に備え付けてある「時間外文書収受箱」をご利用ください。

●消費税の確定申告が必要な人

・平成十二年分の課税売上高が3千万円を超える個人事業者
・消費税課税事業者を選択している個人事業者

申告期間 一月六日(月)～三月三十一日(月)

●贈与税の確定申告が必要な人

・平成十四年中に個人から年間110万円を超える財産を受けた人
申告期間 二月三日(月)～三月十七日(月)

●所得税の確定申告が必要な人

・事業所得、不動産所得、一時所得(生命保険の満期金等)などがある人
・土地や建物等を売って(交換を含む)譲渡所得がある人

・給与所得者で①～③に該当する人
①その年中に支払いを受ける給与等の収入金額が2千万円を超える

②給与を二カ所から受けていて、給与所得や退職所得以外の各種所得金額の合計が20万円を超える

③給与を二カ所以上から受けている
法定調書と法定調書合計表の提出

次の提出義務者は、法定調書を作成し、合計表とともに一月三十一日(金)までに提出してください。

提出義務者(法人と個人)	提出する調書
1.給与・賃金・賞与などを支払った人	給与所得の源泉徴収票
2.退職手当などを支払った人	退職所得の源泉徴収票
3.報酬・料金・契約金などを支払った人	報酬・料金・契約金および賞金の支払調書
4.地代・家賃・権利金などを支払った人	不動産の使用料等の支払調書
5.土地建物などの譲受けの代金を支払った人	不動産等の譲受けの対価の支払調書
6.土地・建物などの売買や貸付けのあっせん手数料を支払った人	不動産等の売買または貸付けのあっせん手数料の支払調書

※それぞれの調書の下部に、番番号(藤沢署は、01227)・整理番号(8桁)の記入欄があります

提出する枚数が大量の場合、磁気テープ、フロッピーディスク、光磁気ディスク(MO)による提出が便利です。事前に税務署へご相談ください。

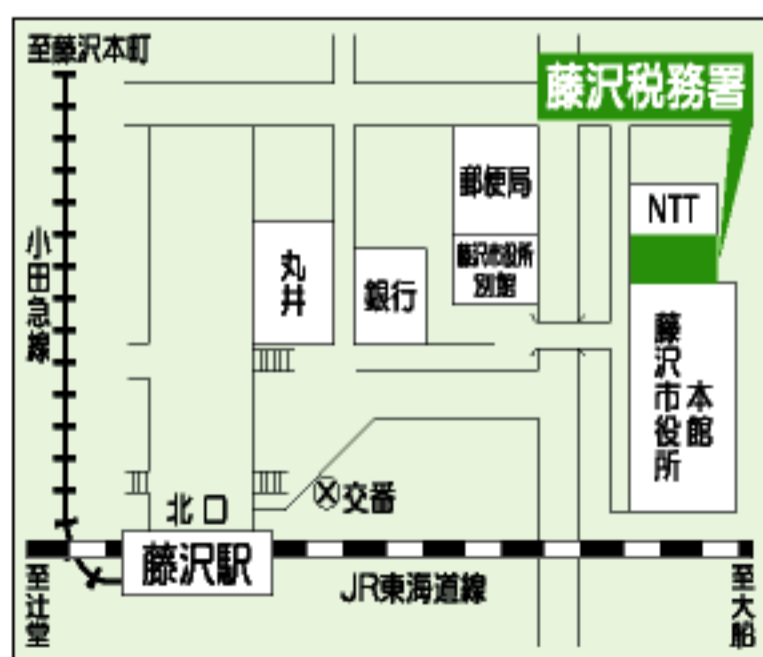
〈説明会・相談など〉

次の場所で説明会・申告相談を行いますので、ご利用ください。

内容	場所	日	時間
所得税、事業税、住民税共同説明会	役場東分庁舎 2階会議室	1/30(木)	13:30～16:00
還付申告相談		2/4(火) 2/7(金)	9:30～12:00
税理士会の無料相談	寒川町 商工会館	2/17(月) 2/18(火)	13:00～15:30

※高額所得者、所得計算が複雑な人、譲渡所得、贈与税等の申告は税務署までご相談ください。

藤沢税務署の駐車場を二月四日(土)から四月中旬までの間、閉鎖します。確定申告などで来署する人は、ご注意ください。



〒251-8566
藤沢市朝日町1-11
☎0466 (22) 2141(代)

町県民税の申告

町県民税の申告も確定申告と同様に自分で作成する「自書申告」にご理解ご協力をお願いします。二月十七日(月)からは、「自書申告作成コーナー」を設置し、職員が記載方法のアドバイスを行います。

提出された申告書は、平成十五年度の町県民税の税額を決定する資料となります。また、国民健康保険料・幼稚園等の奨励補助の算定、児童手当などの給付資料となりますので、必ず申告してください。

申告期間 二月十七日(月)～三月十七日(月) 午前九時～正午、午後一時～四時

申告場所 役場東分庁舎二階会議室
※二月十七日(月)以前に町県民税の申告をする人は、税務課で受け付けます。

申告が必要な人

平成十五年一月一日現在、町内在住で、次のいずれかに該当する場合
・前年中(平成十四年一月～十二月)に所得のあった人
・給与所得者で、勤務先から町長あてに給与支払報告書の提出がない人
・平成十四年中に会社などを退職した人

た人

・年金や恩給を受給し、家族の扶養控除の対象となっていない人
・給与以外に所得があった人(所得税の確定申告が不要な給与所得以外の20万円以下の所得も対象になります)

・二カ所以上から給与を受けた人
・町県民税のみ雑損控除、医療費控除を受けようとする人

申告が必要ない人

・平成十四年分の確定申告をした人
・平成十四年中の所得が公的年金などだけで、支払者から町長あてに支払報告書が提出されている人(社会保険料などの所得控除を受けようとする人は除く)

・平成十四年中の所得が給与だけで、勤務先から町長あてに給与支払報告書が提出された人

所得税確定申告

申告期間 二月十七日(月)～三月十七日(月) 午前九時～正午、午後一時～四時(土・日曜日は除く)

申告場所 役場東分庁舎二階会議室
〈所得税確定申告、町県民税の申告の出張受付〉

次の場所でも申告を受け付けますのでご利用ください。各種申告用紙は二月初旬から税務課に置いてあります。

●JAさがみ寒川支店

とき 二月十九日(水)、二十日(木)、三月四日(火) 午前九時～正午、午後一時～三時

●JAさがみ倉見支店

とき 二月二十一日(金) 午前九時～正午、午後一時～三時

●南部文化福祉会館

とき 二月二十六日(水) 午後一時～四時

●北部文化福祉会館

とき 二月二十七日(木) 午後一時～四時

申告時のお願い

・営業所得、農業所得、不動産所得などがある人は、決算書や収支内訳書を必ず作成しておいてください。

・医療費控除を受ける人は、医療費の合計金額等を計算し、内訳書を作成しておいてください。

・土地、株式等の譲渡所得があり、分離課税の申告をする人は税務署へ

ご相談ください。

☎税務課町民税担当 ☎内線255

家屋の取り壊し

および償却資産の申告

家屋の取り壊し手続き

平成十四年中に家屋を取り壊して届けを出していない場合は、一月三十一日(金)までに印鑑を持って税務課へお越しください。なお、届出の用紙は税務課にあります。家屋を新築、増築し、まだ評価を受けていない人は、ご連絡ください。

償却資産の申告

商店や工場、企業などで機械・器具・備品などの償却資産をお持ちの場合は、一月三十一日(金)までに申告書の提出をお願いします。申告書が無い場合は、ご連絡ください。

☎税務課資産税担当 ☎内線254

問い合わせ

☎税務課 ☎(74) 1111

FAX (74) 1385

コシ何ごみ?

93



いつもごみの分別にご協力頂きありがとうございます。さて、今月の迷いごみは、「庭木の枝」。伸びた枝を剪定したのはいいけれど、これって何ごみ?

(答えは9ページ)



所得額から保険料などが控除されます

介護保険・国民年金・国民健康保険

〈介護保険〉

介護保険の保険料は、所得税の確定申告のときに、平成十四年中に納めた金額が「社会保険料控除」として所得額から差し引かれます。

特別徴収（年金から天引き）の人は、年金保険者から郵送される「源泉徴収票」をご利用ください。

普通徴収（町の納付書や口座振替による納付）の人は「介護保険料納付証明書」を窓口で発行します。

なお、介護サービスの利用料は、一部のサービスが「医療費控除」の対象となります。

対象となる金額は、各事業所から受け取った領収書の医療費控除の対象となる金額欄に記載してあります。

詳しくは、利用料を支払った施設や事業所にお尋ねください。

☎ 高齢介護課 (74) 1111 内線 444 介護保険担当 FAX (74) 5613

〈国民年金〉

平成十四年中に納めた国民年金保険料は、「社会保険料控除」として所得額から差し引かれます。控除の対象は、本人および同一生計の家族の保険料です。

平成十四年中の保険料

	定額 保険料	定額 + 付加保険料	半額 保険料
月 額	13,300円	13,700円	6,650円
年 額	159,600円	164,400円	79,800円
一年分前納 した場合の額	156,770円	161,480円	
半年分前納 した場合の額	79,150円	81,530円	39,900円

☎ 藤沢社会保険事務所国民年金業務課
0466 (50) 1151
FAX 0466 (50) 1242

〈国民健康保険〉

国民健康保険の保険料は、所得税の確定申告等の際に、平成十四年中に納めた金額が「社会保険料控除」として所得額から差し引かれます。

世帯主には「国民健康保険料納付済額のお知らせ」はがきを一月中に郵送します。

☎ 保険年金課 (74) 1111 内線 273 国保担当 FAX (74) 5613

ご利用はお早めに

国民健康保険の短期人間ドック

町では、毎年短期人間ドックを行っています。国民健康保険加入者で次の要件を満たしていれば受診できます。今年度から満60歳から満62歳までの人については、前年度の一年間に医療機関へかかった人でも受診ができるようになりました。病気の早期発見や治療に役立てるためにも積極的にご利用ください。

利用期限 2月28日（金）

取扱病院 寒川病院

（寒川病院以外でも受診できます。ただし、利用者負担金が変わる場合があります）

対象者 平成14年4月1日現在、継続して1年以上寒川町国民健康保険の被保険者

申し込み 保険年金課へ直接

※寒川病院を希望する場合は、1月31日（金）までに申し込んでください。

当該年度1回のみ受診となります。なお、1年間無受診の人に限り町から既に通知しています。

詳しくはお尋ねください。

☎ 保険年金課 (74) 1111 内線 274 国保担当 FAX (74) 5613

対象年齢	受診要件	利用者負担金
平成14年4月1日現在 満35歳以上の人 (老人保健法による該当者は除く)	①前年度の1年間、医療機関にかかっていない(歯科は除く) ②保険料を完納している 上記要件①、②を満たす人	5,250円
平成14年4月1日現在 満60～62歳の人	上記要件①、②を満たす人 上記要件②のみを満たす人 (①は満たさない人)	10,500円



寒川町・

藤沢市・茅

ヶ崎市の二

市一町の湘

南広域都市

行政協議会

では、広報

紙の相互掲

載を行っています。今回も、藤沢市と茅ヶ崎市の名所・史跡を紹介し

(藤沢市) 下土棚祭ばやし

(市指定無形民俗文化財)

この囃子は江戸時代に始まったと伝えられていて、下土棚の白山神社を中心にもから高齡の方までが参加して、技術と伝統が継承されています。

また、この囃子には獅子舞が付随して、祭礼や正月はもとより地域の行事、市内のイベントに参加して披露することもあります。

市内の他の囃子と同様に「鎌倉ばやし」の系統で、古い曲を今も伝えられています。囃子の構成は、笛一人・大太鼓一人・小太鼓二人・すり鉦一人の五人囃子が基本で、これに獅子舞(二人立ち)やおかめ・ひよつとこ等の面を使った踊りが伴うのが特

徴です。

問い合わせ 生涯学習課 0466

(25) 1111内線5313

FAX 0466(29) 1354

(茅ヶ崎市) 下寺尾で高座郡衙が発見される

発見される

県立茅ヶ崎北陵高等学校グラウンドで実施された発掘調査で、約一三〇〇年前の高座郡の郡衙と考えられる建物跡が発見されました。当時の高座郡は、現在の相模原市から藤沢市・寒川町・茅ヶ崎市に及ぶほぼ八市町の郡域を有していたと考えられています。その中心となる郡役所がこの地にあった可能性が初めて明らかになりました。

グラウンドの北側からは高座郡内から集めた米などの税物品を納める正倉跡が、南側からは行政を執り行った庁舎(政庁)跡が発見されました。また、以前からこの付近にあると想定されていた寺院(七堂伽藍跡)の存在と合わせ、史跡的価値は極めて高いものと考えられます。

調査は昨年十二月に終了しました。発見された遺構群は、そのままの状態では再びグラウンドとして利用されることになっています。

問い合わせ 生涯学習課文化財保護
担当 0466(82) 1111内線3343

イベント情報

(藤沢市)

辻堂古道を歩く

とき 二月十日(月) 午前十時〜午後三時(雨天中止)

内容 昔の辻堂の中心であった「四ツ角」と「三つ又」から放射線状に延びる藤沢道、小和田道、鎌倉道などにある史跡を歩きます。

費用 五百円 弁当、飲み物持参

申し込み・問い合わせ 片瀬江の島

観光案内所 0466(22) 41

41

(茅ヶ崎市)
氷室椿庭園には連日開園します

氷室椿庭園には「氷室雪月花」をはじめ約二百五十種の椿が咲いています。三月中は月曜日の休園日も休まず開園します(和室を除く)ので、お誘い合わせの上、ご来園ください。

開園時間 午前九時〜午後五時

場所 氷室椿庭園(茅ヶ崎市東海岸南3ノ2ノ41)

交通 JR茅ヶ崎駅南口徒歩十五分

JR茅ヶ崎駅南口から東海岸循環北

口行きバス「東海岸」下車徒歩五分

問い合わせ 氷室椿庭園 0466(82)

2823

※車での来場はご遠慮ください。

おめでとう ございます

厚生労働大臣表彰
高橋勇治さん(大曲)



身体に障害があり自らその障害を克服し、障害者の模範として活躍されていることが認められ、
□橋勇治さんが12月4日付けで、厚生労働大臣表彰を受けました。

□橋さんは脳卒中により身体障害者となるが、その障害を克服し、スイートピー栽培を中心とした農業を営んでいます。スイートピー栽培以外の時期は、さまざまな野菜を作り、直売を行っています。

また、町身体障害者福祉会会長を務めるとともに、県障害福祉相談員、町福祉団体協議会会長、町社会福祉協議会評議員や理事を歴任するなど、福祉向上へ多大に貢献しています。

「表彰が受けられたのは、自分の力だけでなく皆さんのご協力があったからです。ありがとうございました」と話していました。



ナイスCooking



加工食品をベースにひと工夫



食事を楽しみましょう

なんでも野菜
ポタージュ

1人分当たり139kcal・塩分1.1g

まちかど



ファンハウス

寒川町食生活改善推進団体
西村 倫 (74) 4166

市販のコーンスープにひと工夫すると、栄養価も高まります。一日の活動源となる大切な朝食にいかがですか。

- 作り方**
- ①玉ネギは、薄切りにする。
 - ②ツナの汁気をきる。
 - ③コーンスープに①と②とミックスベジタブルを入れて火にかける。
 - ④塩とコシヨウで味を整える。
 - ⑤器に盛りみじん切りのパセリを散らす。

- 材料(4人分)**
- 玉ネギ……………中1個(180g)
 - コーンスープ(パック)……………450g
 - ミックスベジタブル……………600g
 - ツナ缶(ノンオイル)……………小1缶(85g)
 - 塩……………少々
 - コシヨウ……………少々
 - パセリ……………少々

まちかどファンハウス

ちーるほどクイズさむかわ

藤沢市、茅ヶ崎市のイベント情報などを掲載しているコーナー名は次のうちどれでしょうか？

採種コーナー

- ① ありがとう湘南地域情報です
- ② こんばんは湘南区域新聞です
- ③ こんにちは湘南広域ニュースです

応募方法 はがきに「1月号の答え〇」を書いて、1月17日(金)までに届くようにお送りください。

先月号の答えと当選者

4月から上下水道料金一括納付制度が始まります。

正解は②でした。正解者の中から抽選で次の皆さんに記念品をお送りします。

大久保 利藏さん(小谷)
 藤本 義美さん(倉見)
 渋谷 典子さん(岡田)

ご応募ありがとうございました。



フラメンコサムカワ



わたしたちは、二年前に開催された公民館講座のフラメンコダンス教室が切っ掛けとなり、サークルを作りました。現在の会員数は、十七人です。

月三回、土曜日の午後一時から六時まで寒川町公民館や寒川総合体育館で活動しています。

ステップを繰り返し練習し、足の動きがスムーズになってくると手の表情を加えて踊ります。気持ち良く汗をかくのはもちろんのこと、頭の体操にもなり若い人に大人気。

小学三年生から五十歳くらいの人までが集まり和気あいあいとやっています。

興味のある人は、一度見学に来てください。

連絡先 佐藤 倫 FAX (75) 5542

うちの家族

投稿
コーナー

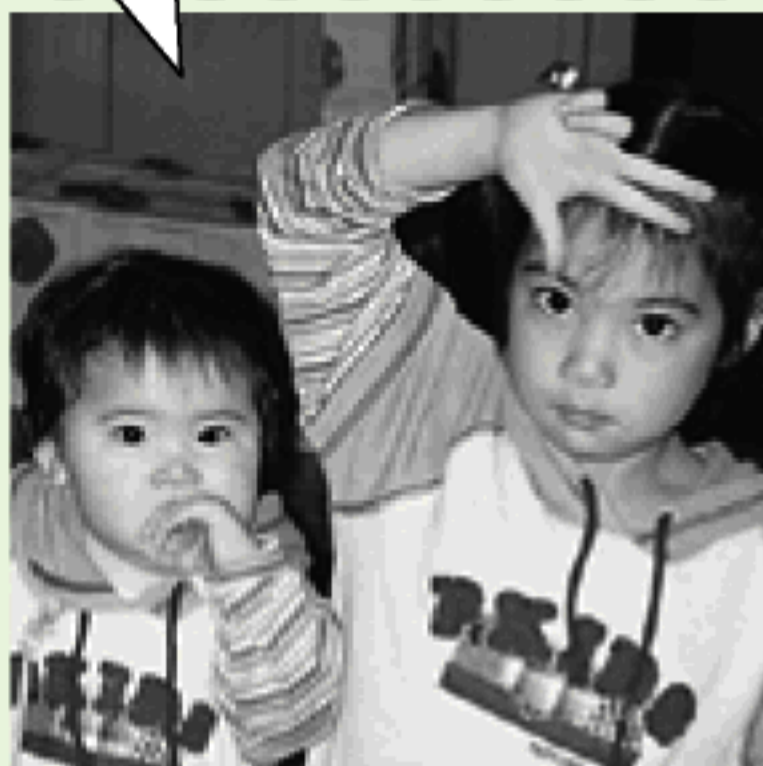
おじいちゃんやおばあちゃんと孫、一家の写真なども募集しています。ペットと一緒にの写真もどしどし応募してね!

ひいおばあちゃんと一緒に!



(左上) 石井 房子さん (岡田)
 (左下) 裕太ちゃん 1歳(〃)
 (中央) キヨさん (宮山)
 (右上) 久子さん (-之宮)
 (右下) 凜ちゃん 11か月(〃)

はい、ポーズをつけて!



(左) 油井 ほの花ちゃん 1歳(宮山)
 (右) ゆき菜ちゃん 4歳(〃)

投稿
コーナー

のあて先

はがき等に、コーナー名、住所、氏名、電話番号を記入してください。

(匿名希望可)

あて先 〒253-0196寒川町役場

☎ 広報広聴課広報広聴担当

☎ (74) 1111内線213

FAX (74) 9141

✉ toukou@town.samukawa.kanagawa.jp

産業まつり



11月23日と24日、さむかわ中央公園と寒川総合体育館で産業まつりが開催されました。

1日目には、町内の農家が丹精込めて作った農産物が集められ、品評会が行われました。

2日目は、寒川町と姉妹都市の山形県寒河江市をはじめ、町内企業や各種組合などが参加して、さまざまな催しが行われました。

また、民謡踊りやみこしが会場内を行進し、祭ばやしや獅子舞なども披露され、訪れた人たちはにぎやかな中で楽しいひとときを過ごしていました。

この日は、テレビ神奈川のあっぱれ神奈川大行進の番組収録もあり、会場はより一層盛り上がっていました。

まちかどファンハウス

「コレ何ごみ？」(P5)の答え

投稿
コーナー

収集場所に散乱しないよう、必ずひもなどで束ねてから、可燃粗大ごみとして出してください。

大きさが50×50×50cm以内、1回に出せる量が20kg以下。庭木の枝・板きれ・棒きれ等については太さや厚さが10cm以下にしてください。もちろん折るなどしてこのサイズ以下にしていなければ結構です。

なお、1回に出す量が20kgを越える場合はクリーンセンターに直接搬入ごみとなり、廃棄には同センターでの手続きが必要です。

詳しくは、お尋ねください。

☎ 環境課 ☎ (74) 1111内線244

清掃担当 FAX (74) 9141

◆このコーナーでお答えします!

分別に迷うごみがありましたら、はがきに名称、材質、大きさ、重さを書いてお寄せください。



ゴミ山ポン太

わたしのひまわり

あなたの「ひと言」も持っています。



投稿
コーナー

ちびっ子広場の 利用について

わたしは、ちびっ子広場の隣に駐車場を借りています。先日、子どもたちが石を投げて遊んでいましたが、その投げられた石が原因で、わたしの車のフロントガラスが割られてしまいました。

わたしの車のガラスが割られる前にも、近所では数件同じような出来事があり、町に「もっと細かな砂を入れてください」と言っておきました。予算的なこともあって叶いませんでした。

子どもなのだから、石が転がっていけば投げたくなくなるに決まっています。わたしにとって、町の予算よりも自分の家の予算の方が大事なんです。わたしたちの気持ちをまったくわかっていない。みんなが住みよい町にするためにも町がもっと住民の声を聞いてください。

(わたしの提案から 匿名)

回答

ちびっ子広場等での利用マナーにつきましては、担当課でも心配しているところと考えているところで、砂をまく方法につきましても、構造上からして困難で対応に苦慮しているところですので、今後は、改装も含めまして検討してまいります。

また、周知を図るためにも「石を投げないように」と看板を広場に設置しています。

なお、このように町でも対応を行っていますが、地域の皆さんの協力も必要不可欠ですので、ご理解をお願いいたします。

地域の目で、子どもたちに関心を持っていただき、見守ったり、注意したりすることについてもご協力をお願いします。

▽生涯学習課 電話(74) 11111内線523
青少年担当 FAX(75) 9907

まちかどファンハウス

わたしは大正十年二月二十五日に生まれ、幼いころは、国幣中社、寒川神社の森の下で育ちました。小さいころはいたずら坊主でした。その当時、村には公園という公園はなく、寒川神社境内で友達と仲良く遊んでいました。大きなイチョウの木の銀杏に石を投げ遊ぶをしていました。その石が神社社務所の屋根に落ち、たびたび神職にしかられました。その木は平成五年ごろ枯れて今はありません。

冬になると寒さが厳しくなり風が吹いて、神社の森の下で枯れた松葉のくずかきをしました。それは、子どもにとって大変な仕事でした。そのころは、薪などが不足していましたので、学校の休みの時などに親と一緒に一週間かけて大きな根っこ掘りにも行きました。

寒川神社の話になりますが、現在のご社殿中央の所に、お賽銭箱があります。その左右には天水桶がありました。その天水桶は赤の銅缶で作られたものでした。昭和十七年ごろ、国に供出しました。その銅缶の周りには、寒川村から日清、日露の戦役に出征された従軍の名前が記載されていました。その中にわたしの父の名前もありました。寒川村では、日露戦争に出征した人は

私の思い出

四十五人と聞いています。わたしの父は、明治五年一月八日生まれで日清と日露両方の戦争に参加しました。日露戦争の奉天占領の時には、第三軍司令官の部下でした。

わたしも第二次世界大戦には、東部六十三部隊第一大隊機関銃中隊の第一班でした。その戦争前に中支派遣軍となって廣徳作戦に参加したこともありました。

父に教えられた仕事や草履作りなどの思い出がいつまでも心の中に残り、父の教訓を胸に抱きながら八十一歳の歳

月を送り、温かい家族に支えられて人生の行路を歩んでいます。

□□天利 實さん(宮山)の話□□

『郷土さむかわ』第二十五集
平成十四年十一月一日発行
寒川町郷土研究会編



寒川神社境内にあったイチョウの木

さむかわ

むかしばなし



暮らしのワンポイント

57

しもやけの予防と治療

～保温とマッサージで血行を促進～

寒くなってくると指先のしもやけに悩まされる人もいのではないのでしょうか。夜、ふとんに入って体が温まると、かゆみがひどくなり、思わずかきむしってしまった経験をもつ人は少なくないはずです。

水仕事はなるべくお湯を使い、終わったら冷えないように手の水気をよく拭き取って乾かし、マッサージをしてください。外出時にはハンドクリームなどで皮脂を補い、さらに手袋でしっかりと防寒対策を。

しもやけになってしまったら、血行を促進する軟膏とかゆみ止めの軟膏を併用します。内服薬を服用することもあります。症状がひどいときには皮膚科に相談してください。



季節の風

俳句

く 紅 鹿 の 子 く

御無沙汰の声も華やく初電話

初雪や葱掘って土こぼし来る

初鏡孫に結びし紅鹿の子

音ひそめ雨戸を繰るも初仕事

獅子頭脱げば田端の相田君

餅花や畳新らし通しの間

日暮れ来てとど火の色新たにす

初空へ飛行機白い線を引く

竹村 真砂美

露木 てる子

千葉 静香

飛石 権花

根岸 竹葉

根岸 君子

松本 美智子

皆川 志んご

投稿 「寒川俳壇」

まちかどファンハウス

今月のピックアップ



「やまない雨はない」

著者 倉嶋 厚
出版社 文芸春秋

愛妻の急逝に耐えられず、わたしはマンションの屋上から飛びあがった…。妻の急逝にぼうぜん自失、自殺を試みついに精神科に入院。ようやく回復するまでの嵐の日々を、元NHKお天気キャスターが率直につづる。



「太るのがこわい」

著者 小野 のん子
画 長谷川 知子
出版社 リブリオ出版

ココは中学1年生。思春期は、だれでも太るのだが、スリム願望が強く、太るのが怖くてたまらない。どのようにしてココは自分なりの「からだ感」を見つけ、太ることに対する解決策を見つけるのか。

新

着

図

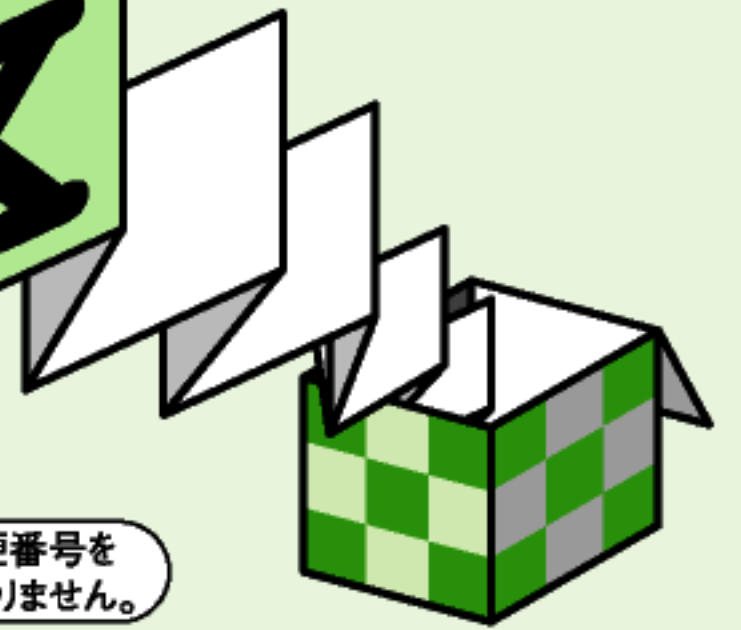
書

赤緑白黒	森 博嗣	図
日本列島殺意の旅	西村京太郎	図
こんな私でよかったら	中村うさぎ	図
マドンナ	奥田 英明	図
海辺のカフカ	村上 春樹	セ
キャベツの新生活	有吉 玉青	セ
半落ち	横山 秀夫	セ
北朝鮮という悪魔	青山 健熙	セ
小さき者へ	重松 清	北
20代に読みたい名作	林 真理子	北
ぶっかけめしの午後	椎名 誠	北
和の布つなぎあそび	高橋恵美子	北
異形の将軍 上・下	津本 陽	南
聖家族のランチ	林 真理子	南
私の遺言	佐藤 愛子	南
広告論講義	天野 祐吉	南

- 図—寒川町図書館（公民館内 75-0021）
- セ—町民センター（74-1111内線580）
- 北—北部文化福祉会館（74-1515）
- 南—南部文化福祉会館（75-0281）

●●● 2月の図書館(室)のお休み ●●●
3日(月)、10日(月)、12日(水)、17日(月)、
24日(月)

お知らせBOX



役場 ☎74-1111

お問い合わせ先が役場の場合、役場の電話番号は省略してあります。申し込みの時間は、特に記載のない場合午前8時30分から午後5時までです。

個別郵便番号 253-0196

役場あて郵便物に個別郵便番号を記載すれば役場の住所はいりません。

催し



赤ちゃん教室

赤ちゃんの成長について楽しみながら学びましょう。

とき 1月28日(火) 午後2時～4時30分

ところ 健康管理センター

内容 離乳食の始め方、すすめ方

対象 6カ月までの赤ちゃんを育てている親

申し込み 1月14日(火)から健康課へ電話か直接

健康課 ☎(74) 3921
健康づくり担当 FAX (74) 4687

ジュニア料理教室

とき・内容 ●2月1日(土) いろいろロケット、ほか3品

●2月8日(土) 豚肉のチーズ野菜巻き、ほか3品 いずれも午前10時～午後2時

ところ 寒川町公民館

対象 小学3年生～中学生 20人(先着順)

費用 500円

持ち物 筆記用具、エプロン、三角きん、ふきん

申し込み 1月16日(木) 午前9時から同館へ電話か直接

寒川町公民館 ☎(75) 0021 FAX (75) 2585

ちびっこ広場

本物のスコットランドの羊毛で今年の干支「羊」のピンクッションを作りましょう。

とき 1月25日(土) 午後2時から

ところ 南部文化福祉会館

対象 6歳～小学6年生 20人(先着順)

費用 100円
持ち物 5cm程度の縫い針、白か黒の太めの木綿糸

申し込み 1月15日(水) 午前9時から同館へ電話か直接

南部文化福祉会館 ☎(75) 0281 FAX (75) 1777

男と女のおしゃれ講座

更年期は人生の中で性別に関係なくだれもが通過します。これから体験する人から乗り

越えた人までが更年期を正しく理解してもらう講座です。

充実した人生を送るためにもぜひご参加ください。

とき 2月2日(日) 午後1時30分～3時

ところ 寒川総合体育館

テーマ 男も女も更年期から始めよう

講師 堀口雅子さん(医師)

申し込み 1月22日(水) までに企画課へ電話か直接

※当日受付あり、1歳6カ月から就学前までの一時保育あり要予約。

企画課 ☎内線239文化女性担当 FAX (74) 9141

源氏物語講読講座

とき 1月24日から2月14日までの毎週金曜日 午前10時～正午

ところ 北部文化福祉会館

内容 桐壺、夕顔、若紫から抜粋、影印本を使用

講師 柳田光紀さん(日本詩人協会会員)

定員 20人

費用 200円(資料代)

申し込み 1月11日(土) から同館へ電話か直接

北部文化福祉会館 ☎(74) 1515 北部生涯学習推進会議 FAX (74) 7405

なんぶ女性セミナー

現代の女性、家族のあり方を「墓」をキーワードに考えます。

とき 1月25日(土) 午後2時～4時

ところ 南部文化福祉会館

テーマ 夫と一緒に墓に入りたくない妻たち～墓をめぐる家族論

講師 井上治代さん(ノンフィクション作家・社会学博士)

申し込み 1月24日(金) までに同館へ電話か直接または

ファックスで(一時保育あり、1週間前までに要予約)

南部文化福祉会館 ☎(75) 0281 FAX (75) 1777

子育てサークル

とき 1月21日(火) 午前10時30分～正午

ところ 寒川総合体育館

テーマ しつけのポイントベ

スト3

講師 小久保睦子さん(社倫理研究所)

申し込み 当日会場で
※一時保育あり、要予約。
岡本 ☎(88) 2480



募集

図書館臨時職員

業務内容 図書の貸出し、整理など

勤務日時 毎月14日程度(2名交替勤務) 午前8時30分～午後5時(祝日の翌日、月曜日は閉館)

勤務場所 寒川町公民館、町民センター、北部・南部文化福祉会館のいずれかの図書室
募集人数 若干名

応募資格 50歳未満の人(図書館司書を有する人を望む)
申し込み 1月22日(水)から1月24日(金)までに履歴書を持参して寒川町公民館へ直接

受付時間 午前9時～午後5時
寒川町公民館 電話(75)021 FAX(75)2585

放送大学学生

放送大学は、テレビ、ラジオ、CSデジタル放送、ケーブルテレビを通じて、自宅で

学習できる正規の大学です。学部生は18歳以上の人ならどなたでも入学でき、1科目だけでも学ぶことができます。出願受付期限 2月28日(金) 入学金 5000円～20000円 授業料 1単位5000円～10000円 募集要項請求先 〒232110061横浜市南区大岡2ノ31ノ1放送大学神奈川学習センター
放送大学神奈川学習センター 電話045(710)1910

県政モニター

県政をもっと知りたい、さまざまな課題についての調査に参加したいなど、皆さんの参加をお待ちしています。

内容 課題調査(アンケート)への回答(年6回程度)、会議への出席(年1～2回程度)、県政に関する簡単な調査(アンケート)への回答(必要の都度)、メールアンケートへの回答(インターネットコースのみ年2回程度)

対象 県内在住(日本語のできる外国籍の人を含む)の平成15年4月1日現在満20歳以

上で年間をとおして県政モニター活動ができる人(国または地方公共団体の常勤の公務員、公職選挙法による公職にある人、平成12年度以降に県政モニターを経験された人は除く) 募集期限 1月31日(金) 募集人数 郵送コース200人、インターネットコース200人 依頼期間 平成15年4月～16年3月末日 謝礼 記念品

申し込み 役場、寒川町公民館、町民センター、北部・南部文化福祉会館、健康管理センターにある応募用紙に必要事項を記入して郵送または県のホームページで

県広報課 電話045(210)3609 集合モニター班 電話045(210)8834
http://www.pref.kanagawa.jp/ositase/kohokenmin/shumon/index.htm



理学療法士による訪問指導

とき 2月6日(木) 午前9時～正午

対象者 ●40歳以上で介護認定されていない人(新規申請中は対象) ●自宅の段差や階段など、室内の転倒につながる危険個所の点検をしたい人 ●筋力保持をするため自宅でのトレーニング方法を知りたい人 ●関節痛や腰痛などがあり、その痛みを軽減する体操などを知りたい人

申し込み 健康管理センターへ電話か直接 健康課 電話(74)3921 健康づくり担当 FAX(74)4687

骨密度測定

あなたの骨年齢は何歳ですか。足のかかとで測定します。 とき 2月26日(水) 午前8時45分～11時45分

ところ 健康管理センター
対象 町内在住の20歳以上の50人(抽選)

内容 超音波による測定および栄養・運動等の事後指導 費用 500円

申し込み 往復はがきに「骨密度測定希望」、応募者の住所、氏名、生年月日、年齢、電話番号、返信側に応募者のあて名を記入して1月31日(金)

までに健康課へ郵送 ※女性は1年に1回、男性は3年に1回が目安です。 健康課 電話(74)3921 健康づくり担当 FAX(74)4687

60歳からの若々かセミナー

とき	ところ	内容
2/6(木)	健康管理センター	健康講座、背骨いきいき健康法
2/13(木)	健康管理センター	シルバーエアロビクス、ストレッチヨガ
2/20(木)	寒川総合体育館	60歳からの筋肉づくり
2/27(木)	寒川総合体育館	リズム体操、ストレッチ、脳のリハビリ
3/6(木)	健康管理センター	からだもこころもゆったりと音楽療法
3/13(木)	健康管理センター	これからも若々しく栄養のはなし

時間 午後1時30分～4時
対象 町内在住か在勤の60歳以上の30人(抽選)
申し込み 1月23日(木)までに健康課へ電話か直接 健康課 電話(74)3921 健康づくり担当 FAX(74)4687



役場 74-1111

役場の電話番号は省略してあります。



弁護士労働相談会

倒産、リストラ、解雇、賃金不払い、職場の悩み、不安、トラブルなど弁護士が相談をお待ちしています。

とき 1月23日(木)、3月27日(木) 午後1時～7時(予約制)

ところ 藤沢商工労働センター
〒藤沢商工労働センター
0466(25)4016

わたしらしさを社会に活かす

自分を知り、自分を表現し、相手を理解し、相手との人間関係を気づくコミュニケーションスキルを身につけましょう。

とき・内容 ●1月21日(火)

「自分を知る、相手を知る」
相手と心を通わす」いずれも午前10時～正午

ところ 県立かながわ女性センター(藤沢市江の島1ノ11ノ1)

定員 50人

申し込み 1月10日(金)までに同センターへ電話かファックスで

※2歳から就学前までの児童の一時保育あり、要予約。

ところ 県立かながわ女性センター
0466(27)2118
FAX 0466(25)6499

中小企業退職金共済掛金補助

退職金共済に加入した月から3年間に支払われる掛け金を補助します。

補助金額 退職金共済掛金の10%(限度額月額5000円)

対象 町内で事業を営んでいて町税を完納している人

申し込み 寒川町中小企業退職金共済掛金補助金月別・個人別内訳書、納付した掛金の証明書、補助金申請書、町税納付書を添えて2月14日(金)までに産業振興課へ直接

体育施設の利用

寒川・茅ヶ崎学区の県立高校体育施設が利用できます。対象 県内在住か在勤で各学

校が定める日までに利用申込書を提出し承認を受けた人
※学校行事等で開放できない場合や、開放時間等の変更があります。

	寒川	茅ヶ崎	鶴嶺	西浜
体育館	日曜日 午前	日曜日 午前	日曜日 15:00 ～ 19:00	日曜日 午後
運動場	土曜日 午後	日曜日 午前	土曜日 午前	日曜日 午後

県立茅ヶ崎高等学校 吉松
052(222)2225

新幹線新駅とツインシティを考えるフォーラム

とき・ところ ●1月26日(日) 午後2時～5時 寒川総合体育館 ●2月9日(日) 午後2時～5時 海老名市役所

定員 各200人(先着順)
申し込み 1月22日(水)までに新幹線新駅対策課へ電話かファックスで

新幹線新駅対策課 0466(25)2833

35 FAX (75) 9906

町の奨学金制度

高等学校(通信教育を除く)、高等専門学校への修学が経済的に困難な人に奨学金を無利子で貸与しています。

対象者 進学校が決定した中学生

賞与金額 月額1万3000円
申し込み 進学校が決定後、所定の書類を中学校へ提出
教育総務課 0466(51)375(75)9907

おとなが考える 子どもの人権ワークショップ

深刻化する子どもへの虐待について参加体験型学習を通してみんなで考えましょう。

とき 1月18日(土) 午後1時30分～4時30分

ところ 役場東分庁舎
テーマ 地域の力で子どもを虐待から守ろう

講師 福田紀子さん(ERI-C国際理解教育センター)
定員 30人

申し込み 1月14日(火)までに生涯学習課へ電話か直接
※一時保育あり、要予約。

生涯学習課 0466(25)5255
生涯学習担当 FAX (75) 9907



人身事故の約3割が自転車事故です。次のことを守ってください。

●雨の時は、傘をさしながら片手運転をしない

●暗くなったら、ライトを点灯する

●自転車または服装に反射材を付ける

●2列以上で、並進して走行しない
茅ヶ崎警察署
0466(82)0110

くらしの経済講演会

とき 2月12日(水) 午後1時30分～3時30分

ところ 藤沢産業センター(藤沢市藤沢109ノ6湘南NDビル)

テーマ 暮らしに活かす経済
豊かな生活とは?
講師 御船美智子さん(御茶ノ水女子大学教授)

定員 100人(先着順)
藤沢消費生活センター
0466(25)4401

譲り受けの品

▶おひな様(2段飾り)▶五月人形▶かぶと(小さなもの)▶学習机(2台)▶学習イス(1脚)▶シングルベッド(3台)▶こたつ(3台)▶ランニングマシン(室内用)▶日本人形(ケース付)▶長靴(15cm、ピンク/18cm、青色)▶ウォーキングマシン(室内用/2台)▶登山用アイゼン▶登山用ピッケル▶カーテンレール(木製2本)▶男児服・靴・リュック一式(100~110cm、靴19cmナイキ他、リュックミキハウス)▶寒川東中制服(女子用、160cm)▶冷蔵庫(高さ1mくらい)▶相和幼稚園制服等一式(女児用、120cm、LL、夏冬スモッグ<ピンク>、体操着ジャージ、帽子、かばん)▶台所用ワゴン(木製、キャスター付き、折りたたみ)▶犬舎(スチール製、1坪程度の大きさ)▶スキーウェア・ブーツ(男性用、グリーン、170cm、ブーツ27cm)



▶女児用衣類(0~4歳用)▶耕運機(小型または中型/2台)▶B型ベビーカー▶ノートパソコン(プリンター付)▶A型B型併用ベビーカー(新生児用)▶やまゆり第二幼稚園制服(女児用、夏・冬服共、120~130cm)▶辞書(英和・和英)▶ロッキングチェア▶チャイルドシート(2台)▶ソファ(2人掛)▶ふじ幼稚園制服一式(男児用、100~110cm)▶キーボード▶コンポスター(中型または大型)▶さくら幼稚園制服(女児用、夏・冬服共、110~120cm)▶寒川東中制服(男子用、170cm、ウエスト73cm)▶小型ミシン▶やまゆり第二幼稚園制服等一式(女児用、120~130cm、LL、スモッグ、体操着、帽子、かばん他)▶男児服(90~95cm)▶パン焼き機 【12月10日現在】

求めます!

町民課 内線261町民相談担当 FAX (74) 5613

さむかわ インフォメーション

テレホンサービス

- 行政ミニ情報 内(74)1010
- テレホン童話 内(74)1014

1月は「ねこにすず」をお楽しみください。

インターネット

ホームページアドレス
<http://www.town.samukawa.kanagawa.jp>
 防災交通課の危険物等防災情報携帯電話用ホームページ
http://www.town.samukawa.kanagawa.jp/~bousaillli_index.htm

ケーブルテレビ

ジェイコム湘南のコミュニティーチャンネルで、町の紹介をしています。

放送日 1月1日(水)~5日(日)

9:00~9:15 12:00~12:15
 15:00~15:15 17:00~17:15
 20:00~20:15 23:00~23:15

がん検診

とき 2月12日(水)

ところ 健康管理センター

緊急ダイヤル110番
照会・相談は#9110

1月10日(金)は110番の日はです。
 110番は緊急電話です。困りごと、相談ごと等の緊急でないものは110番の障害となりますので#9110または茅ヶ崎警察署へご連絡ください。

茅ヶ崎警察署
 内・FAX (82) 0110

※大腸がん検診のみの受診はできません。胃がん検診と一緒に受けたい場合は、申し込み 健康課へ電話ではがき、ファックスの場合は、住所、氏名、生年月日、年齢、電話番号、受診希望項目、受

項目	費用	対象
胃がん	1,000円	40歳以上の男女
大腸がん	600円	
肺がん	X線 600円 かたん 800円	
子宮がん	900円	30歳以上の女性
乳がん	600円	



診日(2月12日)を記入して
 1月29日(水)必着で〒253-0106寒川町宮山40-1健康課へ郵送または送信
 ※対象年齢は平成15年3月31日までに30歳、40歳になる人も言えます。受付時間等は後日お知らせします。

健康課 内(74) 3921
 予防担当FAX (74) 4687

朝鮮半島・台湾出身者の皆さんへ

特別永住者の人(帰化された人も含む)などで、旧日本軍の軍人・軍属などとして戦死された人のご遺族や重度戦傷病者の人に弔慰金などが支給されています。

支給額 弔慰金(ご遺族)260万円、見舞金(重度戦傷病者本人)400万円

請求期間 平成16年3月31日までに福祉課へ直接

福祉課 内線282福祉総務担当FAX (74) 5613

納期限は1月31日(金)です

保育料1月分、介護保険料1月分、国民健康保険料第3期の納期月です。

便利な口座振替をご利用ください。

福祉課 内線281児童福祉担当▶高齢介護課 内線444介護保険担当▶保険年金課 内線273国保担当▶環境課 内線243清掃担当



「小谷から見た富士山」



現在の様子

小谷から見た富士山(昭和四十五年ごろ 小谷・三沢誠氏撮影)

小谷二丁目と岡田六丁目の境の道路から西のほうを望んだ写真です。上は昭和四十五(一九七〇)年ごろの写真です。冬の晴れた日、正面に富士山がくっきり見えています。撮影地点は二つの大きな工場に挟まれています。

右側には、通信機器の会社の門が見えます。この会社は、昭和三十五年に小谷で用地を買収し、三十八年に操業を開始しました。

すばいづくち

町史探訪シリーズ

189

一方、ガードレールの左側は岡田で、自動車エンジン等の部品製造会社があります。この地に工場が進出したのは昭和十六年のこと。昭和三十年代までは「くろがね」という名の三輪自動車を中心に造っていました。

昭和五十年ごろまでの町内の懐かしい写真を探しています。お持ちの方はご連絡ください。

町史編さん課 電話(74) 1111 内線412

FAX (74) 9141

表紙の写真から

十二月八日、町民センターでお飾り講習会が午前と午後の部の二回に分けて開催されました。

この講習会は、昔からのお飾り作りを地域住民に伝えるもので、郷土研究会(広田富治会長)の協力を得て毎年行っています。

お飾りの材料は、同会員がこの日のために夏の暑い盛りに青田刈りをして用意したわらを使用。

会場には、午前の部と午後の部と合わせて七十二人の参加者が集まり、お飾り作りに挑戦しました。

日ごろ扱うことのないわらをなうのに悪戦苦闘し、最後にはさみで形を整えてようやくお飾りが完成。飾りつけは各自家へ持ち帰って行きます。



▶ 新年を迎えて、今年もみなさんに親しまれる広報づくりをと思っています。また、みなさんからいろいろな情報をお待ちしていますのでよろしくお願いいたします。

(弘) ▶ スキー上達の極意。ウェアのポケットに缶ビールを入れて滑る。飲むとき泡立つので必然と慎重に滑るようになります。でも早く飲みたいので急いで滑ってしまいます。(功) ▶ 年末年始のこの時期に、毎年心に決めることなんですが、「新年こそは、気持ち新たに頑張ろう」と心も一新させ、張り切っています。でも、結局のところは毎年同じように寝正月で始まってしまい、同じように終わってしまいます。(^^; 新年こそは、絶対に絶対、頑張るぞっ!(秀) ▶ 年に一度の広報の表裏のカラーバージョン。その色が毎年変わっているのをお気づきでしょうか? ちなみにわたしの好きな色は、ブルー。その色は、寒い時期にはふさわしくない色なので却下でブルー。ぶるぶる寒い。(卓)

● 本紙は資源保護のため、再生紙を使用しています。

寒川町の人口と世帯

人口 46,655 (+24)
世帯 16,557 (+4)

H14・12・1 現在

() 内は前月との比較